

## ส่วนที่ ๑

### หลักการและเหตุผล

#### ๑.๑ หลักการและเหตุผล

๑. รัฐธรรมนูญแห่งราชอาณาจักรไทย มาตรา ๒๕๘ ข (๔) ได้กำหนดไว้ว่า “ให้มีการปรับปรุงและพัฒนาการบริหารงานบุคคลภาครัฐเพื่อจูงใจให้ผู้มีความรู้ความสามารถอย่างแท้จริงเข้ามาทำงานในหน่วยงานของรัฐ และสามารถเจริญก้าวหน้าได้ตามความสามารถและผลสัมฤทธิ์ของงานของแต่ละบุคคล มีความซื่อสัตย์สุจริต กล้าตัดสินใจและกระทำในสิ่งที่ถูกต้องโดยคิดถึงประโยชน์ส่วนรวมมากกว่าประโยชน์ส่วนตัว มีความคิดสร้างสรรค์และคิดค้นนวัตกรรมใหม่ ๆ เพื่อให้การปฏิบัติราชการและการบริหารราชการแผ่นดินเป็นไปอย่างมีประสิทธิภาพ และมีมาตรการคุ้มครองป้องกันบุคลากรภาครัฐจากการใช้อำนาจโดยไม่เป็นธรรมของผู้บังคับบัญชา

๒. พระราชกฤษฎีกาว่าด้วยหลักเกณฑ์และวิธีการบริหารจัดการบ้านเมืองที่ดี พ.ศ. ๒๕๔๖ กำหนดให้ส่วนราชการมีหน้าที่พัฒนาความรู้ในส่วนราชการ เพื่อให้มีลักษณะเป็นองค์กรแห่งการเรียนรู้อย่างสม่ำเสมอ โดยต้องรับรู้ข้อมูลข่าวสารและสามารถประมวลผลความรู้ในด้านต่าง ๆ เพื่อนำมาประยุกต์ใช้ในการปฏิบัติราชการได้อย่างถูกต้อง รวดเร็วและเหมาะสมต่อสถานการณ์ รวมทั้งต้องส่งเสริมและพัฒนาความรู้ความสามารถ สร้างวิสัยทัศน์และปรับเปลี่ยนทัศนคติของข้าราชการในสังกัดให้เป็นบุคลากรที่มีประสิทธิภาพและมีการเรียนรู้ร่วมกัน ทั้งนี้ เพื่อประโยชน์ในการปฏิบัติราชการของส่วนราชการให้สอดคล้องกับการบริหารราชการให้เกิดผลสัมฤทธิ์

๓. ตามประกาศหลักเกณฑ์การจัดทำแผนแม่บทการพัฒนาข้าราชการหรือพนักงานส่วนท้องถิ่น และประกาศคณะกรรมการข้าราชการหรือพนักงานท้องถิ่น เรื่อง หลักเกณฑ์และเงื่อนไขเกี่ยวกับการบริหารงานบุคคลขององค์การบริหารส่วนตำบล หมวดที่ ๑๒ ส่วนที่ ๓ การพัฒนาข้าราชการหรือพนักงานส่วนท้องถิ่น กำหนดให้องค์การบริหารส่วนตำบล มีการพัฒนาผู้ได้รับการบรรจุเข้ารับราชการเป็นข้าราชการหรือพนักงานส่วนท้องถิ่นก่อนมอบหมายหน้าที่ให้ปฏิบัติเพื่อให้รู้ระเบียบแบบแผนของทางราชการ หลักและวิธีปฏิบัติราชการ บทบาท และหน้าที่ของข้าราชการหรือพนักงานส่วนท้องถิ่น ในระบอบประชาธิปไตยอันมีพระมหากษัตริย์ทรงเป็นประมุข และแนวทางปฏิบัติตนเพื่อเป็นข้าราชการหรือพนักงานส่วนท้องถิ่นที่ดี โดยองค์การบริหารส่วนตำบล ต้องดำเนินการพัฒนาให้ครบถ้วน ตามหลักสูตรที่คณะกรรมการข้าราชการหรือพนักงานส่วนท้องถิ่นกำหนด และกำหนดให้องค์การบริหารส่วนตำบล จัดทำแผนการพัฒนาบุคลากร เพื่อเพิ่มพูนความรู้ ทักษะ ทัศนคติที่ดี คุณธรรมและจริยธรรม อันจะทำให้ปฏิบัติหน้าที่ราชการในตำแหน่งนั้นได้อย่างมีประสิทธิภาพ ในการจัดทำแผนการพัฒนาข้าราชการหรือพนักงานส่วนท้องถิ่น ต้องกำหนดตามกรอบของแผนพัฒนาที่คณะกรรมการกลางข้าราชการหรือพนักงานส่วนท้องถิ่นกำหนด โดยให้กำหนดเป็นแผนการพัฒนาบุคลากรขององค์การบริหารส่วนตำบล มีระยะเวลา ๓ ปี ตามกรอบของแผนอัตรากำลังขององค์การบริหารส่วนตำบล นั้น

๔. สถานการณ์การเปลี่ยนแปลง ภายใต้กระแสแห่งการปฏิรูประบบราชการ และการเปลี่ยนแปลงด้านเทคโนโลยี การบริหารจัดการยุคใหม่ ผู้นำหรือผู้บริหารองค์กรต่าง ๆ ต้องมีความตื่นตัวและเกิดความพยายามปรับตัวในรูปแบบต่าง ๆ โดยเฉพาะการเร่งรัดพัฒนาทรัพยากรมนุษย์และองค์กร การปรับเปลี่ยนวิถีคิดวิธีการทำงาน เพื่อแสวงหารูปแบบใหม่ ๆ และนำระบบมาตรฐานในระดับต่าง ๆ มาพัฒนาองค์กร ซึ่งนำไปสู่แนวคิดการพัฒนากระบวนการบริหารความรู้ภายในองค์กร เพื่อให้้องค์กรสามารถใช้และพัฒนาความรู้

ที่มีอยู่ภายในองค์การได้อย่างมีประสิทธิภาพและปรับเปลี่ยนวิทยาการความรู้ใหม่มาใช้กับองค์การได้อย่างเหมาะสม

เพื่อให้สอดคล้องกับแนวทางดังกล่าวองค์การบริหารส่วนตำบล จึงได้จัดทำแผนการพัฒนาบุคลากรองค์การบริหารส่วนตำบล ๓ ปี ประจำปีงบประมาณ ๒๕๖๗ - ๒๕๖๙ ขึ้น เพื่อใช้เป็นแนวทางในการพัฒนาพนักงานส่วนตำบล พนักงานครูและบุคลากรทางการศึกษา ลูกจ้างประจำ และพนักงานจ้าง เป็นเครื่องมือในการบริหารงานบุคคล อีกทั้งยังเป็นการพัฒนาเพื่อเพิ่มพูนความรู้ ทักษะ ทักษะที่ดี คุณธรรม จริยธรรมของบุคลากรองค์การบริหารส่วนตำบลพระเพลิง อำเภอเขาฉกรรจ์ จังหวัดสระแก้ว ในการปฏิบัติราชการและตอบสนองความต้องการของประชาชนได้อย่างมีประสิทธิภาพและประสิทธิผล

## ๑.๒ วัตถุประสงค์

๑. เพื่อให้องค์การบริหารส่วนตำบลมีการพัฒนาบุคลากรขององค์การบริหารส่วนตำบลเป็นไปตามหลักสูตรมาตรฐานกำหนดตำแหน่งและตามที่ ก.อบต. กำหนด

๒. เพื่อให้องค์การบริหารส่วนตำบล มีเครื่องมือในการส่งเสริมให้บุคลากรองค์การบริหารส่วนตำบล มีรอบความรู้ทักษะ และสมรรถนะ ที่เหมาะสมในการปฏิบัติงาน ตามมาตรฐานที่คณะกรรมการพนักงานส่วนท้องถิ่น

๓. เพื่อให้ข้าราชการหรือพนักงานส่วนท้องถิ่น มีการบริหารการเรียนรู้และพัฒนาตนเอง โดยการประเมินและวางแผนการพัฒนาของตนเองอย่างต่อเนื่อง เพื่อให้สามารถทำงานได้อย่างมีประสิทธิภาพในบริบทที่เปลี่ยนแปลงอย่างรวดเร็ว

๔. เพื่อให้บุคลากรท้องถิ่นมีความรู้ทั้งในด้านพื้นฐานในการปฏิบัติราชการ ด้านการพัฒนาเกี่ยวกับงานในหน้าที่ ด้านความรู้ความสามารถและทักษะของงานแต่ละตำแหน่ง ด้านการบริหารและด้านคุณธรรมและจริยธรรม

๕. เพื่อให้องค์การบริหารส่วนตำบล สร้างองค์กรแห่งการเรียนรู้ ที่เอื้อให้บุคลากรเกิดการเรียนรู้และการพัฒนาอย่างต่อเนื่อง เพื่อพัฒนาและปรับปรุงการปฏิบัติราชการ สร้างสรรค์นวัตกรรมทั้งผลิตผลและการให้บริการ เพื่อเพิ่มประสิทธิภาพและประสิทธิผลในการบรรลุเป้าหมายตามภารกิจหน้าที่

## ๑.๓ ขอบเขตและแนวทางในการจัดทำแผนการพัฒนาบุคลากร

๑. การกำหนดหลักสูตร การพัฒนาหลักสูตร วิธีการพัฒนา ระยะเวลาและงบประมาณในการพัฒนา พนักงานส่วนตำบล พนักงานครูและบุคลากรทางการศึกษา ลูกจ้างประจำ และพนักงานจ้าง ให้มีความสอดคล้องกับตำแหน่งและระดับตำแหน่งในแต่ละสายงาน ที่ดำรงอยู่ตามกรอบแผนพัฒนาบุคลากร ๓ ปี

๒. ให้บุคลากรขององค์การบริหารส่วนตำบล ต้องได้รับการพัฒนาความรู้ ความสามารถในหลักสูตรใดหลักสูตรหนึ่ง หรือหลายหลักสูตรอย่างน้อยปีละ ๑ ครั้ง หรือตามที่ผู้บริหารท้องถิ่นเห็นสมควรได้แก่

๒.๑ หลักสูตรความรู้พื้นฐานในการปฏิบัติราชการ

๒.๒ หลักสูตรการพัฒนาเกี่ยวกับงานในหน้าที่รับผิดชอบ

๒.๓ หลักสูตรความรู้ และทักษะเฉพาะของงานในแต่ละตำแหน่งตามมาตรฐานกำหนดตำแหน่ง

๒.๔ หลักสูตรด้านการบริหาร

๒.๕ หลักสูตรด้านคุณธรรมและจริยธรรม

๓. วิธีการพัฒนาบุคลากร ให้องค์การบริหารส่วนตำบล เป็นหน่วยดำเนินการเอง หรือดำเนินการร่วมกับ ก.อบต. หรือ ก.อบต.จังหวัด หรือหน่วยงานอื่น โดยวิธีการพัฒนาวิธีใดวิธีหนึ่งหรือหลายวิธีก็ได้ ตามความจำเป็นและความเหมาะสม ได้แก่

๓.๑ การปฐมนิเทศ

๓.๒ การฝึกอบรม

๓.๓ การศึกษาหรือดูงาน

๓.๔ การประชุม การประชุมเชิงปฏิบัติการ หรือการสัมมนา

๓.๕ การสอนงาน การให้คำปรึกษาหรือวิธีการอื่นที่เหมาะสม

๓.๖ การเรียนรู้ผ่านระบบสื่ออิเล็กทรอนิกส์ (e-Learning)

๔. งบประมาณในการดำเนินการพัฒนาให้องค์การบริหารส่วนตำบล ต้องจัดสรรงบประมาณสำหรับการพัฒนาบุคลากรตามแผนการพัฒนาบุคลากรอย่างชัดเจนแน่นอน โดยคำนึงถึงความประหยัดคุ้มค่า เพื่อให้การพัฒนาบุคลากรเป็นไปอย่างมีประสิทธิภาพและประสิทธิผล

๕. การติดตามประเมินผล ให้องค์การบริหารส่วนตำบล กำหนดการติดตามประเมินผลการพัฒนาบุคลากรให้สอดคล้องกับทักษะ ความรู้ และสมรรถนะของข้าราชการหรือพนักงานส่วนท้องถิ่นให้บรรลุผลสัมฤทธิ์ตามแผนพัฒนาบุคลากร และเพื่อให้เป็นประโยชน์ในการวางแผนอัตรากำลัง การวางแผนบริหารบุคลากร การวางแผนเส้นทางความก้าวหน้าของบุคลากรซึ่งมีความสำคัญและจำเป็นในการพัฒนาองค์การบริหารส่วนตำบลและการวางแผนพัฒนาบุคลากรองค์การบริหารส่วนตำบล ๓ ปีถัดไป

## ส่วนที่ ๒

### การวิเคราะห์สถานการณ์พัฒนาบุคลากร

#### ๒.๑ ภารกิจ อำนาจหน้าที่ขององค์การบริหารส่วนตำบล

ภารกิจ
<p><b>๑. ด้านโครงสร้างพื้นฐาน มีภารกิจที่เกี่ยวข้องดังนี้</b></p> <p>๑.๑ จัดให้มีและบำรุงรักษาทางน้ำและทางบก (มาตรา ๖๗ (๑))</p> <p>๑.๒ ให้มีน้ำเพื่อการอุปโภค บริโภค และการเกษตร (มาตรา ๖๘(๑))</p> <p>๑.๓ ให้มีและบำรุงการไฟฟ้าหรือแสงสว่างโดยวิธีอื่น (มาตรา ๖๘(๒))</p> <p>๑.๔ ให้มีและบำรุงรักษาทางระบายน้ำ (มาตรา ๖๘ (๓))</p> <p>๑.๕ การสาธารณสุขโรคและการก่อสร้างอื่นๆ (มาตรา ๑๖(๔))</p> <p>๑.๖ การสาธารณสุขการ (มาตรา ๑๖(๕))</p>
<p><b>๒. ด้านส่งเสริมคุณภาพชีวิต มีภารกิจที่เกี่ยวข้อง ดังนี้</b></p> <p>๒.๑ ส่งเสริมการพัฒนาสตรี เด็ก เยาวชน ผู้สูงอายุ และผู้พิการ (มาตรา ๖๗(๖))</p> <p>๒.๒ ป้องกันโรคและระงับโรคติดต่อ (มาตรา ๖๗(๓))</p> <p>๒.๓ ให้มีและบำรุงสถานที่ประชุม การกีฬาการพักผ่อนหย่อนใจและสวนสาธารณะ (มาตรา ๖๘(๔))</p> <p>๒.๔ การสังคมสงเคราะห์ และการพัฒนาคุณภาพชีวิตเด็ก สตรี คนชรา และผู้ด้อยโอกาส (มาตรา ๑๖(๑๐))</p> <p>๒.๕ การปรับปรุงแหล่งชุมชนแออัดและการจัดการเกี่ยวกับที่อยู่อาศัย(มาตรา ๑๖(๒))</p> <p>๒.๖ การส่งเสริมประชาธิปไตย ความเสมอภาค และสิทธิเสรีภาพของประชาชน (มาตรา ๑๖(๕))</p> <p>๒.๗ การสาธารณสุข การอนามัยครอบครัวและการรักษาพยาบาล(มาตรา ๑๖(๑๙))</p>
<p><b>๓. ด้านการจัดระเบียบชุมชน สังคม และการรักษาความสงบเรียบร้อย มีภารกิจที่เกี่ยวข้อง ดังนี้</b></p> <p>๓.๑ การป้องกันและบรรเทาสาธารณภัย (มาตรา ๖๗(๔))</p> <p>๓.๒ การคุ้มครองดูแลและรักษาทรัพย์สินอันเป็นสาธารณสมบัติของแผ่นดิน (มาตรา ๖๘(๘))</p> <p>๓.๓ การผังเมือง (มาตรา ๖๘(๑๓))</p> <p>๓.๔ จัดให้มีที่จอดรถ (มาตรา ๑๖(๓))</p> <p>๓.๕ การรักษาความสะอาดและความเป็นระเบียบเรียบร้อยของบ้านเมือง (มาตรา ๑๖(๑๗))</p> <p>๓.๖ การควบคุมอาคาร (มาตรา ๑๖(๒๘))</p>
<p><b>๔. ด้านการวางแผน การส่งเสริมการลงทุน พาณิชยกรรมและการท่องเที่ยว มีภารกิจที่เกี่ยวข้อง ดังนี้</b></p> <p>๔.๑ ส่งเสริมให้มีอุตสาหกรรมในครอบครัว (มาตรา ๖๘(๖))</p> <p>๔.๒ ให้มีและส่งเสริมกลุ่มเกษตรกร และกิจการสหกรณ์ (มาตรา ๖๘(๕))</p> <p>๔.๓ บำรุงและส่งเสริมการประกอบอาชีพของราษฎร (มาตรา ๖๘(๗))</p> <p>๔.๔ ให้มีตลาด (มาตรา ๖๘(๑๐))</p> <p>๔.๕ การท่องเที่ยว (มาตรา ๖๘(๑๒))</p> <p>๔.๖ กิจการเกี่ยวกับการพาณิชย์ (มาตรา ๖๘(๑๑))</p> <p>๔.๗ การส่งเสริม การฝึกและประกอบอาชีพ (มาตรา ๑๖(๖))</p> <p>๔.๘ การพาณิชยกรรมและการส่งเสริมการลงทุน (มาตรา ๑๖(๗))</p>

<p><b>๕. ด้านการบริหารจัดการและการอนุรักษ์ทรัพยากรธรรมชาติและสิ่งแวดล้อมมีภารกิจที่เกี่ยวข้อง ดังนี้</b></p> <p>๕.๑ คุ้มครอง ดูแล และบำรุงรักษาทรัพยากรธรรมชาติและสิ่งแวดล้อม(มาตรา ๖๗(๗))</p> <p>๕.๒ รักษาความสะอาดของถนน ทางน้ำ ทางเดิน และที่สาธารณะ รวมทั้งกำจัดมูลฝอยและสิ่งปฏิกูล (มาตรา ๖๗(๒))</p> <p>๕.๓ การจัดการสิ่งแวดล้อมและมลพิษต่างๆ (มาตรา ๑๗ (๑๒))</p>
<p><b>๖. ด้านการศาสนา ศิลปวัฒนธรรม จารีตประเพณี และภูมิปัญญาท้องถิ่น มีภารกิจที่เกี่ยวข้อง ดังนี้</b></p> <p>๖.๑ บำรุงรักษาศิลปะ จารีตประเพณี ภูมิปัญญาท้องถิ่น และวัฒนธรรมอันดีของท้องถิ่น (มาตรา ๖๗(๘))</p> <p>๖.๒ ส่งเสริมการศึกษา ศาสนา และวัฒนธรรม (มาตรา ๖๗(๕))</p> <p>๖.๓ การจัดการศึกษา (มาตรา ๑๖(๙))</p> <p>๖.๔ การส่งเสริมการกีฬา จารีตประเพณี และวัฒนธรรมอันดีงามของท้องถิ่น (มาตรา ๑๗(๑๘))</p>
<p><b>๗. ด้านการบริหารจัดการและการสนับสนุนการปฏิบัติภารกิจของส่วนราชการและองค์กรปกครองส่วนท้องถิ่น มีภารกิจที่เกี่ยวข้อง ดังนี้</b></p> <p>๗.๑ สนับสนุนสภาพตำบลและองค์กรปกครองส่วนท้องถิ่นอื่นในการพัฒนาท้องถิ่น (มาตรา ๔๕(๓))</p> <p>๗.๒ ปฏิบัติหน้าที่อื่นตามที่ทางราชการมอบหมายโดยจัดสรรงบประมาณหรือบุคลากรให้ตามความจำเป็นและสมควร (มาตรา ๖๗(๙))</p> <p>๗.๓ ส่งเสริมการมีส่วนร่วมของราษฎร ในการมีมาตรการป้องกัน(มาตรา ๑๖(๑๖))</p> <p>๗.๔ การประสานและให้ความร่วมมือในการปฏิบัติหน้าที่ขององค์กรปกครองส่วนท้องถิ่น (มาตรา ๑๗(๓))</p> <p>๗.๕ การสร้างและบำรุงรักษาทางบกและทางน้ำที่เชื่อมต่อระหว่างองค์กรปกครองส่วนท้องถิ่นอื่น (มาตรา ๑๗(๑๖))</p>

## ๒.๒ ภารกิจหลักและภารกิจรองที่องค์การบริหารส่วนตำบลจะดำเนินการ

### (๑) ภารกิจหลัก

๑. ด้านการปรับปรุงโครงสร้างพื้นฐาน
๒. ด้านการส่งเสริมคุณภาพชีวิต
๓. ด้านการส่งเสริมการศึกษา

### (๒) ภารกิจรอง

๑. การฟื้นฟูวัฒนธรรมและส่งเสริมประเพณี
๒. การสนับสนุนและส่งเสริมศักยภาพกลุ่มอาชีพ
๓. การส่งเสริมการเกษตรและการประกอบอาชีพทางการเกษตร
๔. ด้านการวางแผน การส่งเสริมการลงทุน
๕. ด้านการอนุรักษ์ทรัพยากรธรรมชาติและสิ่งแวดล้อม
๖. ด้านการพัฒนาการเมืองและการบริหาร
๗. ด้านการจัดระเบียบชุมชนสังคมและการรักษาความสงบเรียบร้อย
๘. ด้านการป้องกันและบรรเทาสาธารณภัย

## ๒.๓ การวิเคราะห์ความต้องการพัฒนาของบุคลากร

### (๑) ความต้องการด้านทักษะ

๑. ทักษะการบริหารโครงการ
๒. ทักษะการเขียนหนังสือราชการ
๓. ทักษะการใช้คอมพิวเตอร์
๔. ทักษะในการสื่อสาร การนำเสนอ และถ่ายทอดความรู้

### (๒) ความต้องการด้านความรู้

๑. ความรู้เรื่องกฎหมาย
๒. ความรู้เรื่องจัดซื้อจัดจ้างและกฎระเบียบพัสดุ
๓. ความรู้เกี่ยวกับเทคโนโลยีสารสนเทศ
๔. ความรู้เรื่องงานธุรการและงานสารบรรณ

### (๓) ความต้องการพัฒนางาน

๑. งานสาธารณสุข การเฝ้าระวังและควบคุมโรคติดต่อ
๒. งานจัดทำงบประมาณ
๓. งานช่าง
๔. งานธุรการ งานสารบรรณ

## ๒.๔ การวิเคราะห์สภาพแวดล้อม

การวิเคราะห์สภาวะแวดล้อม (SWOT Analysis) เป็นเครื่องมือในการประเมินสถานการณ์สำหรับองค์กร ซึ่งช่วยผู้บริหารกำหนด จุดแข็ง และจุดอ่อนขององค์กร จากสภาพแวดล้อมภายใน โอกาสและอุปสรรคจากสภาพแวดล้อมภายนอก ตลอดจนผลกระทบจากปัจจัยต่างๆ ต่อการทำงานขององค์กร การวิเคราะห์ SWOT Analysis เป็นเครื่องมือในการวิเคราะห์สถานการณ์ เพื่อให้ ผู้บริหารรู้จุดแข็ง จุดอ่อน โอกาส และอุปสรรคขององค์กร ซึ่งจะช่วยให้ทราบว่าจะองค์กรได้เดินทางมาถูกทิศและไม่ หลงทาง นอกจากนี้ ยังบอกได้ว่าองค์กรมีแรงขับเคลื่อนไปยังเป้าหมายได้ดีหรือไม่ มั่นใจได้อย่างไรว่าระบบการทำงานในองค์กรยังมีประสิทธิภาพอยู่ มีจุดอ่อนที่จะต้องปรับปรุงอย่างไร ซึ่งการวิเคราะห์สภาวะแวดล้อม SWOT Analysis ดังนี้

### ๑. ปัจจัยภายใน (Internal Environment Analysis) ได้แก่

#### ๑.๑ S มาจาก Strengths

หมายถึง จุดเด่นหรือจุดแข็ง ซึ่งเป็นผลมาจากปัจจัยภายใน เป็นข้อดีที่เกิดจากสภาพแวดล้อมภายในองค์กร เช่น จุดแข็งด้านกำลังคน จุดแข็งด้านการเงิน จุดแข็งด้านการผลิต จุดแข็ง ด้านทรัพยากรบุคคล องค์กรจะต้องใช้ประโยชน์จากจุดแข็งในการกำหนดกลยุทธ์

#### ๑.๒ W มาจาก Weaknesses

หมายถึง จุดด้อยหรือจุดอ่อน ซึ่งเป็นผลมาจากปัจจัยภายใน เป็น ปัญหาหรือข้อบกพร่องที่เกิดจากสภาพแวดล้อมภายในต่างๆ ขององค์กร ซึ่งองค์กรจะต้องหาวิธีในการแก้ปัญหานั้น

## ๒. ปัจจัยภายนอก (External Environment Analysis) ได้แก่

### ๒.๑ O มาจาก Opportunities

หมายถึง โอกาส เป็นผลจากการที่สภาพแวดล้อม ภายนอกขององค์กรเอื้อประโยชน์หรือส่งเสริมการดำเนินงานขององค์กร โอกาสแตกต่างจากจุดแข็งตรงที่โอกาสนั้น เป็นผลมาจากสภาพแวดล้อมภายนอก แต่จุดแข็งนั้นเป็นผลมาจากสภาพแวดล้อมภายใน ผู้บริหารที่จะต้องเสาะแสวงหาโอกาสอยู่เสมอ และใช้ประโยชน์จากโอกาสนั้น

### ๒.๒ T มาจาก Threats

หมายถึง อุปสรรค เป็นข้อจำกัดที่เกิดจากสภาพแวดล้อม ภายนอก ซึ่งการบริหารจำเป็นต้องปรับกลยุทธ์ให้สอดคล้องและพยายามขจัดอุปสรรคต่างๆ ที่เกิดขึ้นให้ได้จริง

### วิเคราะห์ปัจจัยภายใน ภายนอก โอกาส และข้อจำกัด (SWOT)

ในการจัดทำแผนพัฒนาบุคลากรขององค์การบริหารส่วนตำบลสมอพลือ

๑. การวิเคราะห์สภาพแวดล้อมด้านการบริหารจัดการ (Management)
๒. การวิเคราะห์สภาพแวดล้อมด้านคน (Man)
๓. การวิเคราะห์สภาพแวดล้อมด้านเงิน (Money)
๔. การวิเคราะห์สภาพแวดล้อมด้านเครื่องมืออุปกรณ์ (Machine)
๕. การวิเคราะห์สภาพแวดล้อมด้านศีลธรรม (Morality) และพฤติกรรม

จุดแข็ง S	จุดอ่อน W	โอกาส O	ข้อจำกัด T
<b>การวิเคราะห์สภาพแวดล้อมด้านการบริหารจัดการ (Management)</b>			
- มีระเบียบกฎหมายเฉพาะในการทำงานท้องถิ่น	- มีระบบอุปถัมภ์ในองค์กรยากต่อการบริหารจัดการ - ระเบียบกระทรวงมหาดไทยสำหรับการปฏิบัติงานมีมากมายเกินไป ยากต่อการจดจำ	- มีอิสระในการแสดงความคิดเห็นและเปิดโอกาสให้บุคลากรมีส่วนร่วม	- ระเบียบกฎหมายเปลี่ยนแปลงบ่อยครั้ง เกิดปัญหาในการบริหารจัดการที่ต่อเนื่อง
<b>การวิเคราะห์สภาพแวดล้อมด้านคน (Man)</b>			
- มีภูมิลำเนาอยู่ในพื้นที่อบต. และพื้นที่ใกล้เคียง - มีอายุเฉลี่ย ๒๕ - ๔๐ ปี เป็นวัยทำงาน - มีผู้หญิงมากกว่าผู้ชาย ทำให้การทำงานละเอียดรอบครอบไม่มีพฤติกรรมเสี่ยงต่อการทุจริต	- บางส่วนมีความรู้ไม่สอดคล้องกับภารกิจของอบต. - ทำงานในลักษณะเชื่อความคิดส่วนตัวมากกว่าหลักการและเหตุผลที่ถูกต้องของทางราชการ - มีภาระหนี้สิน	- มีความใกล้ชิดคุ้นเคยกับประชาชนทำให้เกิดความร่วมมือในการทำงานง่ายขึ้น - มีความจริงใจในการพัฒนาอุทิศตนได้ตลอดเวลา - ชุมชนยังมีความคาดหวังในตัวผู้บริหารและการทำงานและ	- ส่วนมากมีเงินเดือน/ค่าจ้างน้อย รายได้ไม่เพียงพอ - ระดับความรู้ไม่เหมาะสมสอดคล้องกับความยากของงาน - มีความก้าวหน้าในวงแคบ

<p>-มีการพัฒนาศึกษาหาความรู้เพิ่มเติมอยู่เสมอ</p> <p>- เป็นคนในชุมชนสามารถทำงานคล่องตัวโดยใช้ความสัมพันธ์ส่วนตัวได้</p>		<p>สมาชิกสภาองค์การบริหารส่วนตำบลในฐานะตัวแทน</p>	
<b>การวิเคราะห์สภาพแวดล้อมด้านเงิน (Money)</b>			
<p>-งบประมาณรายจ่ายประจำปีมีเพียงพอต่อการพัฒนาพนักงานส่วนตำบล</p> <p>- มีระบบ e-laas สำหรับจัดการด้านการเงิน</p>	<p>งบประมาณที่ใช้ในการพัฒนารายบุคคลได้รับการจัดสรรน้อย</p>	<p>องค์การบริหารส่วนตำบลสมอพลือ สามารถให้งบประมาณในการเข้ารับการพัฒนาทันต่อเวลา</p>	<p>- รัฐจัดสรรงบประมาณให้ท้องถิ่นค่อนข้างน้อยเมื่อเทียบกับภารกิจและส่วนใหญ่เป็นเงินผ่าน เช่น เบี้ยผู้สูงอายุ ผู้พิการ เอดส์</p>
<b>การวิเคราะห์สภาพแวดล้อมด้านเครื่องมืออุปกรณ์ (Machine)</b>			
<p>- มีวัสดุ ครุภัณฑ์ อาคารสถานที่ เครื่องอำนวยความสะดวกทั่วถึง</p>	<p>บุคลากรยังขาดทักษะในการใช้เครื่องมือเทคโนโลยีที่มีในการทำงาน</p>	<p>เทคโนโลยีที่มีสามารถทำงานได้รวดเร็วและทันเวลาและเหตุการณ์</p>	<p>เทคโนโลยีมีปัญหาตามสภาพอากาศและที่ตั้งทำให้ไม่สามารถทำงานได้ในเวลาเร่งด่วน</p>
<b>การวิเคราะห์สภาพแวดล้อมด้านศีลธรรม (Morality) และพฤติกรรม</b>			
<p>องค์การบริหารส่วนตำบลสมอพลือ ตั้งงบประมาณสำหรับส่งเสริมคุณธรรมจริยธรรมทุกปี</p>	<p>บุคลากรหลากหลายประเภทตำแหน่งหลากหลายคุณวุฒิ และประสบการณ์ทำให้ไม่เข้าใจในระบบคุณธรรมจริยธรรมเท่าที่ควร</p>	<p>- บุคลากรมีการทำงานเป็นทีมและสามัคคีกัน รับฟังความคิดเห็นซึ่งกันและกัน ยอมรับ การเปลี่ยนแปลงและมีจิตสาธารณะ</p> <p>-บุคลากรนับถือศาสนาเดียวกัน สะดวกต่อการดำเนินกิจกรรมส่วนรวม</p>	



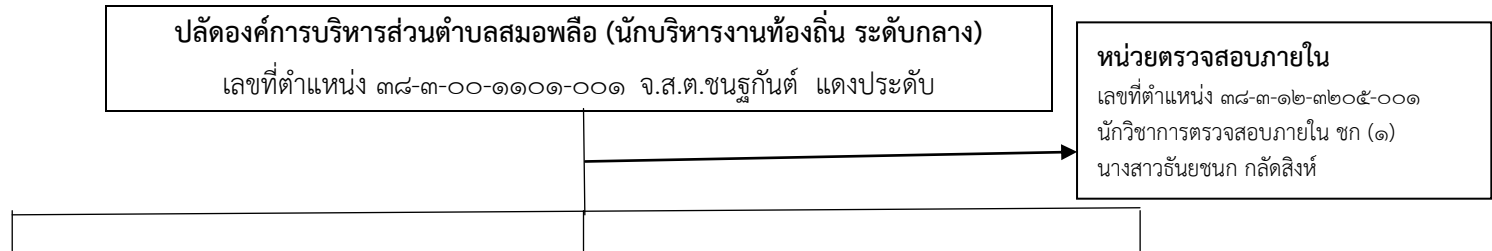
สำนักปลัดองค์การบริหารส่วนตำบล	กองคลัง	กองช่าง
<p><b>พนักงานส่วนตำบล</b></p> <p>๑. นักบริหารงานทั่วไป (หัวหน้าสำนักปลัด) (๑) เลขที่ตำแหน่ง ๓๘-๓-๐๑-๒๑๐๑-๐๐๑ นางวารุณี โตทรัพย์</p> <p><b>กลุ่มงานการเจ้าหน้าที่ (พนักงานส่วนตำบล)</b></p> <p>๒. นักทรัพยากรบุคคล ชก. (๑) เลขที่ตำแหน่ง ๓๘-๓-๐๑-๓๑๐๒-๐๐๑ นางสาวจินดา ป่านทอง</p> <p>๓. นักจัดการงานทั่วไป ปก. (๑) เลขที่ตำแหน่ง ๓๘-๓-๐๑-๓๑๐๑-๐๐๑ นางชุลีพร เลหาะสัมพันธพร</p> <p>๔. นิติกร ปก./ชก. (-) เลขที่ตำแหน่ง ๓๘-๓-๐๑-๓๑๐๕-๐๐๑ (ว่าง)</p> <p>๕. นักวิเคราะห์นโยบายและแผน ชก.(๑) เลขที่ตำแหน่ง ๓๘-๓-๐๑-๓๑๐๓-๐๐๑ นางสาวกัญจนรัตน์ เอมกมล</p> <p>๖. นักป้องกันและบรรเทาสาธารณภัย ปก./ชก.(-) เลขที่ตำแหน่ง ๓๘-๓-๐๑-๓๘๑๐-๐๐๑ (ว่าง)</p> <p>๗. เจ้าพนักงานป้องกันและบรรเทาสาธารณภัย (ชง.) เลขที่ตำแหน่ง ๓๘-๓-๐๑-๔๘๐๕-๐๐๑ จำลิบเอกนิรุทธิ์ สุขศรี</p>	<p><b>พนักงานส่วนตำบล</b></p> <p>๑. นักบริหารงานคลัง (ผู้อำนวยการกองคลัง) (๑) เลขที่ตำแหน่ง ๓๘-๓-๐๔-๒๑๐๒-๐๐๑ นางธัญรัตน์ หนาแน่น</p> <p>๒. นักวิชาการเงินและบัญชี ชก.(๑) เลขที่ตำแหน่ง ๓๘-๓-๐๔-๓๒๐๑-๐๐๑ นางสาวทิพธนา ภูทอง</p> <p>๓. เจ้าพนักงานพัสดุ ชง (๑) เลขที่ตำแหน่ง ๓๘-๓-๐๔-๔๒๐๓-๐๐๑ นางสาวรวงคนา เครือเหลา</p> <p>๔. เจ้าพนักงานจัดเก็บรายได้ ปง (๑) เลขที่ตำแหน่ง ๓๘-๓-๐๔-๔๒๐๔-๐๐๑ นางสาวศิริมา มหิมา</p> <p><b>พนักงานจ้างตามภารกิจ</b></p> <p>๑. ผู้ช่วยนักจัดการงานทั่วไป (ว่าง)</p> <p>๒. ผู้ช่วยเจ้าพนักงานการเงินและบัญชี (๑) นางสาวสุธีร์กานต์ แสงเขียว</p> <p>๓. ผู้ช่วยเจ้าพนักงานจัดเก็บรายได้ (๑) นางสาวบุญญวี เสน่ห์ดีปัง</p> <p>๔. ผู้ช่วยเจ้าพนักงานพัสดุ นางสาววาสนา แสงทับ</p>	<p><b>พนักงานส่วนตำบล</b></p> <p>๑. นักบริหารงานช่าง (ผู้อำนวยการกองช่าง) (๑) เลขที่ตำแหน่ง ๓๘-๓-๐๕-๒๑๐๓-๐๐๑ นายกฤษณะ อรุณโรจน์</p> <p>๒. นักบริหารงานช่าง (๑) เลขที่ตำแหน่ง ๓๘-๓-๐๕-๒๑๐๓-๐๐๒ (ฉ) นายเสกสรร พรหมณฤกษ์</p> <p>๓. นายช่างโยธา ชง. (๒) เลขที่ตำแหน่ง ๓๘-๓-๐๕-๔๗๐๑-๐๐๑ นายกำธร ทับล้อม</p> <p><b>พนักงานจ้างทั่วไป</b></p> <p>๑. พนักงานขับรถขยะ (ว่าง)</p> <p>๒. คนงานประจํารถขยะ (นายจันทร์ พงษ์ม่วง)</p> <p>๓. คนงานประจํารถขยะ (นายประยูทธ์ พงษ์ม่วง)</p> <p>๔. คนงาน (นายวรรณาด ยิ่งยง)</p> <p>๕. คนงาน (นายสุวพันธ์ อินทชัย)</p>

๒

<p>๘. เจ้าพนักงานธุรการ (ปก.) เลขที่ตำแหน่ง ๓๘-๓-๐๑-๔๑๐๑-๐๐๑ นางสาวลักขณา ทองมา</p> <p><b>กลุ่มงานการเจ้าหน้าที่ (พนักงานจ้างตามภารกิจ)</b></p> <p>๑. ผู้ช่วยนักทรัพยากรบุคคล (ว่าง) ๒. ผู้ช่วยเจ้าพนักงานธุรการ (นางสาวสายใจ มุ่งดี) ๓. พนักงานขับรถยนต์ (ทักษะ) (นายพิเชษฐ์ หวานไกล) ๔. พนักงานขับรถยนต์ (ทักษะ) (ว่าง)</p> <p><b>กลุ่มงานการเจ้าหน้าที่ (พนักงานจ้างทั่วไป)</b></p> <p>๑. พนักงานขับรถเครื่องจักรกลเบา (นายประสงค์ ตาลลักษณ์) ๒. พนักงานดับเพลิง (นายพรเทพ เจริญรัตน์) ๓. พนักงานดับเพลิง (นายดำรง ทองเพชร) ๔. ภารโรง (ว่าง) ๕. คนงาน (นายอนันต์ ยิ่งยง) ๖. คนงาน (นางสาวศิริชล เวชเพิ่ม)</p> <p><b>กลุ่มงานพัฒนาชุมชน</b></p> <p>๑. นักพัฒนาชุมชน ชพ (-) เลขที่ตำแหน่ง ๓๘-๓-๐๑-๓๘๐๑-๐๐๑ (ว่าง)</p> <p>๒. นักพัฒนาชุมชน ชก (๑) เลขที่ตำแหน่ง ๓๘-๓-๐๑-๓๘๐๑-๐๐๑ นางอารีย์ เหลี่ยมเพชร</p> <p><b>กลุ่มงานพัฒนาชุมชน (พนักงานจ้างตามภารกิจ)</b></p> <p>๑. ผู้ช่วยนักพัฒนาชุมชน (นายวิชิต ใจบุญ)</p> <p><b>ศูนย์พัฒนาเด็กเล็กตำบลสมอพลือ (พนักงานครู)</b></p> <p>๑. ผู้อำนวยการศูนย์ (ว่าง)</p> <p>๒. ครู เลขที่ตำแหน่ง ๓๘-๓-๖๖๐๐-๑๔๑ นางสาวนิรมล นางแย้ม</p> <p><b>ศูนย์พัฒนาเด็กเล็กตำบลสมอพลือ (พนักงานจ้างตามภารกิจ)</b></p> <p>๑. ผู้ดูแลเด็ก (ทักษะ) (นางสาวโสรัยา ดีเซ็น)</p>		
--	--	--

๓

## โครงสร้างการแบ่งส่วนราชการตามแผนอัตรากำลัง ๓ ปี



## ๒.๖ กรอบอัตรากำลัง ๓ ปี ขององค์การบริหารส่วนตำบล

ในระยะเวลา ๓ ปี ตั้งแต่ปีงบประมาณ ๒๕๖๗ - ๒๕๖๙ องค์การบริหารส่วนตำบลสมอพลือได้กำหนดกรอบอัตรากำลัง เพื่อใช้ในการปฏิบัติงาน ในภารกิจให้บรรลุตามวัตถุประสงค์ และสัมฤทธิ์ผลตามเป้าหมายที่วางไว้ ดังนี้

ส่วนราชการ	กรอบอัตรากำลังเดิม	กรอบอัตรากำลังตำแหน่งที่คาดว่าจะต้องใช้ในช่วงระยะเวลา ๓ ปี ข้างหน้า			อัตรากำลังคนเพิ่ม / ลด			หมายเหตุ
		๒๕๖๗	๒๕๖๘	๒๕๖๙	๒๕๖๗	๒๕๖๘	๒๕๖๙	
ปลัดองค์การบริหารส่วนตำบล (นักบริหารงานท้องถิ่น ระดับกลาง)	๑	๑	๑	๑	-	-	-	กลาง=๑
<b>สำนักปลัด (พนักงานส่วนตำบล)</b>								
หัวหน้าสำนักปลัด (นักบริหารงานทั่วไป ระดับต้น)	๑	๑	๑	๑	-	-	-	ต้น=๑
นักทรัพยากรบุคคล (ปก./ชก.)	๑	๑	๑	๑	-	-	-	ชก=๑
นักวิเคราะห์นโยบายและแผน (ปก./ชก.)	๑	๑	๑	๑	-	-	-	ปก=๑
นิติกร (ปก./ชก.)	๑	๑	๑	๑	-	-	-	ว่างเดิม
นักพัฒนาชุมชน (ปก./ชก.)	๑	๑	๑	๑	-	-	-	ชก=๑
นักพัฒนาชุมชน (ชพ.)								ปรับปรุงตำแหน่ง
นักป้องกันและบรรเทาสาธารณภัย (ปก./ชก.)	๑	๑	๑	๑	-	-	-	ว่างเดิม
เจ้าพนักงานป้องกันและบรรเทา สาธารณภัย (ปง./ชง.)	๑	๑	๑	๑	-	-	-	ชง=๑
นักจัดการงานทั่วไป (ปก./ชก.)	๑	๑	๑	๑	-	-	-	ปก=๑
เจ้าพนักงานธุรการ (ปง./ชง.)	๑	๑	๑	๑	-	-	-	ปง=๑
<b>สำนักปลัด (พนักงานจ้างตามภารกิจ)</b>								
ผู้ช่วยนักพัฒนาชุมชน	๑	๑	๑	๑	-	-	-	
ผู้ช่วยเจ้าพนักงานธุรการ	๑	๑	๑	๑	-	-	-	
ผู้ช่วยนักทรัพยากรบุคคล	๑	๑	๑	๑	-	-	-	ว่างเดิม
พนักงานขับรถยนต์ (ผู้มีทักษะ)	๑	๑	๑	๑	-	-	-	
พนักงานขับรถยนต์ (ผู้มีทักษะ)	๑	๑	๑	๑	-	-	-	ว่างเดิม
<b>สำนักปลัด (พนักงานจ้างทั่วไป)</b>								
พนักงานขับเครื่องจักรกลเบา	๑	๑	๑	๑	-	-	-	
พนักงานดับเพลิง	๒	๒	๒	๒	-	-	-	
ภารโรง	๑	๑	๑	๑	-	-	-	ว่างเดิม
คนงาน	๒	๒	๒	๒	-	-	-	

	กรอบ อัตรา กำลัง เดิม	กรอบอัตราตำแหน่งที่คาดว่าจะ ต้องใช้ในช่วงระยะเวลา ๓ ปี ข้างหน้า			อัตรากำลังคน เพิ่ม / ลด			หมายเหตุ
		๒๕๖๗	๒๕๖๘	๒๕๖๙	๒๕๖๗	๒๕๖๘	๒๕๖๙	
<b>สำนักปลัด ศูนย์พัฒนาเด็กเล็กตำบลสมอพลี(พนักงานส่วนตำบล)</b>								
ครู	๑	๑	๑	๑	-	-	-	คศ.๒=๑
ผู้อำนวยการศูนย์พัฒนาเด็กเล็ก	๐	๑	๑	๑	+๑	-	-	กำหนดเพิ่ม
<b>สำนักปลัด ศูนย์พัฒนาเด็กเล็กตำบลสมอพลี (พนักงานจ้างตามภารกิจ)</b>								
ผู้ดูแลเด็ก(ผู้มีทักษะ)	๑	๑	๑	๑	-	-	-	
<b>สำนักปลัด ศูนย์พัฒนาเด็กเล็กตำบลสมอพลี (พนักงานจ้างทั่วไป)</b>								
ผู้ดูแลเด็ก	๑	๑	๑	๑	-	-	-	
<b>กองคลัง(พนักงานส่วนตำบล)</b>								
ผู้อำนวยการกองคลัง (นักบริหารงานคลัง ระดับต้น)	๑	๑	๑	๑	-	-	-	ต้น=๑
นักวิชาการเงินและบัญชี (ปก./ชก.)	๑	๑	๑	๑	-	-	-	ชก.=๑
เจ้าพนักงานจัดเก็บรายได้ (ปง./ชง.)	๑	๑	๑	๑	-	-	-	ปง=๑
เจ้าพนักงานพัสดุ (ปง./ชง.)	๑	๑	๑	๑	-	-	-	ชง=๑
<b>กองคลัง (พนักงานจ้างตามภารกิจ)</b>								
ผู้ช่วยเจ้าพนักงานการเงินและบัญชี	๑	๑	๑	๑	-	-	-	
ผู้ช่วยเจ้าพนักงานจัดเก็บรายได้	๑	๑	๑	๑	-	-	-	
ผู้ช่วยเจ้าพนักงานพัสดุ	๑	๑	๑	๑	-	-	-	
ผู้ช่วยนักจัดการงานทั่วไป	๑	๑	๑	๑			-	ว่างเดิม
<b>กองช่าง (พนักงานส่วนตำบล)</b>								
ผู้อำนวยการกองช่าง (นักบริหารงานช่าง ระดับต้น)	๑	๑	๑	๑	-	-	-	ต้น=๑
นักบริหารงานช่าง ระดับต้น	๑	๑	๑	๑	-	-	-	ต้น=๑
นายช่างโยธา (ปง. / ชง.)	๑	๑	๑	๑	-	-	-	ชง=๑
<b>กองช่าง (พนักงานจ้างตามภารกิจ)</b>								
ผู้ช่วยนายช่างโยธา	๑	๑	๑	๑	-	-	-	
<b>กองช่าง (พนักงานจ้างทั่วไป)</b>								
คนงาน	๒	๒	๒	๒	-	-	-	
พนักงานขับรถยนต์	๑	๑	๑	๑	-	-	-	ว่างเดิม
คนงานประจำรถขยะ	๒	๒	๒	๒	-	-	-	
<b>หน่วยตรวจสอบภายใน (พนักงานส่วนตำบล)</b>								
นักวิชาการตรวจสอบภายใน	๑	๑	๑	๑	-	-	-	
<b>รวมทั้งสิ้น</b>	<b>๔๓</b>	<b>๔๔</b>	<b>๔๔</b>	<b>๔๔</b>	<b>+๑</b>	<b>-</b>	<b>-</b>	

## ๒.๗ การจำแนกระดับคุณวุฒิทางการศึกษาของบุคลากร

องค์การบริหารส่วนตำบลสมอพลีมีกรอบอัตรากำลังตามแผนอัตรากำลัง ๓ ปี ประจำปีงบประมาณ พ.ศ. ๒๕๖๗ - ๒๕๖๙ ทั้งหมด ๔๔ อัตรา โดยเป็นตำแหน่งว่าง ๙ อัตรา และกำหนดเพิ่ม ๑ อัตรา สามารถการจำแนกระดับการศึกษาของบุคลากรที่มีอยู่ได้ดังนี้

คุณวุฒิ	ป.เอก	ป.โท	ป.ตรี	ปวส./ อนุฯ	ปวท.	ปวช.	ม.๖	ม.๓	ต่ำกว่า ม.๓	รวม
บริหารท้องถิ่น		๑								๑
อำนวยการท้องถิ่น		๑	๒							๓
พนักงานส่วนตำบล		๓	๖	๓						๑๒
วิชาการและครู			๑							๑
พนักงานจ้างตามภารกิจ			๔	๓		๑				๘
พนักงานจ้างทั่วไป			๔			๑	๓		๑	๙
<b>รวม</b>		<b>๕</b>	<b>๑๗</b>	<b>๖</b>		<b>๒</b>	<b>๓</b>	<b>-</b>	<b>๑</b>	<b>๓๔</b>
คิดเป็นร้อยละ	๐	๑๔.๗๐	๕๐	๑๗.๖๑	๐.๐๐	๕.๘๘	๘.๘๒	-	๒.๙๔	

## ๒.๘ สายงานของพนักงานส่วนท้องถิ่นขององค์การบริหารส่วนตำบล

การวิเคราะห์สายงานของข้าราชการหรือพนักงานส่วนท้องถิ่นขององค์การบริหารส่วนตำบลสมอพลีที่มีผลต่อการบริหารงานบุคคล ซึ่งจะเป็นเครื่องมือวิเคราะห์การพัฒนาบุคลากรในการพัฒนาตามหลักสูตรที่กำหนดตามมาตรฐานที่กำหนดตามมาตรฐานกำหนดตำแหน่ง ซึ่งจะต้องกำหนดสัดส่วนการพัฒนาให้เหมาะสมและคำนึงถึงความอาวุโส ความจำเป็นที่จะนำไปใช้ประกอบเส้นทางความก้าวหน้า และงบประมาณขององค์การบริหารส่วนตำบล ซึ่งสามารถวิเคราะห์ได้ดังนี้

**๑. พนักงานส่วนตำบล :** ปฏิบัติงานในภารกิจหลัก ลักษณะงานที่เน้นการใช้ความรู้ความสามารถและทักษะเชิงเทคนิค หรือเป็นงานวิชาการ งานที่เกี่ยวข้องกับการกำหนดนโยบายหรือลักษณะงานที่มีความต่อเนื่องในการทำงาน มีอำนาจหน้าที่ในการสั่งการบังคับบัญชากับผู้ใต้บังคับบัญชาตามลำดับชั้น ซึ่งกำหนดตำแหน่งแต่ละประเภทของพนักงานส่วนตำบลไว้ ดังนี้

- สายงานบริหารท้องถิ่น ได้แก่ ปลัด รองปลัด
- สายงานอำนวยการท้องถิ่น ได้แก่ หัวหน้าสำนักปลัด ผู้อำนวยการกอง หัวหน้าฝ่าย
- สายงานวิชาการ ได้แก่ สายงานที่บรรจุเริ่มต้นด้วยคุณวุฒิปริญญาตรี
- สายงานทั่วไป ได้แก่ สายงานที่บรรจุเริ่มต้นมีคุณวุฒิต่ำกว่าปริญญาตรี

ซึ่งองค์การบริหารส่วนตำบลสมอพลีมีการจำแนกสายงานและตำแหน่งได้ดังนี้

บริหารท้องถิ่น	อำนวยการท้องถิ่น	วิชาการ	ทั่วไป
๑. นักบริหารงานท้องถิ่น	๑. นักบริหารงานทั่วไป ๒. นักบริหารงานการคลัง ๓. นักบริหารงานช่าง	๑. นักทรัพยากรบุคคล ๒. นักวิเคราะห์นโยบายและแผน ๓. นักพัฒนาชุมชน ๔. นิติกร ๕. นักจัดการงานทั่วไป ๖. นักป้องกันและบรรเทาสาธารณภัย ๗. นักวิชาการเงินและบัญชี ๘. นักวิชาการตรวจสอบภายใน	๑. เจ้าพนักงานธุรการ ๒. เจ้าพนักงานป้องกันและบรรเทาสาธารณภัย ๓. เจ้าพนักงานพัสดุ ๔. เจ้าพนักงานจัดเก็บรายได้ ๕. นายช่างโยธา

**๒. พนักงานจ้าง :** ปฏิบัติงานเสริมในภารกิจรอง ภารกิจสนับสนุน งานที่มีกำหนดระยะเวลาการปฏิบัติงานเริ่มต้นและสิ้นสุดที่แน่นอนตามโครงการหรือภารกิจในระยะสั้น หลักเกณฑ์การกำหนดพนักงานจ้างจะมี ๓ ประเภท แต่ต้องการบริหารส่วนตำบลสมอพลือเป็นองค์การบริหารส่วนตำบลประเภทสามัญและด้วยบริบท ขนาดและปัจจัยหลายอย่าง จึงกำหนดจ้างพนักงานจ้าง เพียง ๒ ประเภท ดังนี้

- พนักงานจ้างทั่วไป
- พนักงานจ้างตามภารกิจ

**๓. พนักงานครูและบุคลากรทางการศึกษา :** ปฏิบัติงานในสถานศึกษาและศูนย์พัฒนาเด็กเล็ก ซึ่งกำหนดตำแหน่งแต่ละประเภทไว้ ดังนี้

- สายงานการสอน ได้แก่ ครูผู้ช่วย ครู
- สายงานบริหารสถานศึกษา ได้แก่ ผู้อำนวยการศูนย์พัฒนาเด็กเล็ก รองผู้อำนวยการสถานศึกษา ผู้อำนวยการสถานศึกษา

#### จำแนกตามประเภทตำแหน่ง

ประเภทตำแหน่ง	บริหารท้องถิ่น	อำนาจการท้องถิ่น	วิชาการ	ทั่วไป	ลูกจ้างประจำ	พนักงานจ้าง
จำนวน	๑	๕	๑๐	๕	๐	๒๓

#### ๒.๙ โครงสร้างอายุข้าราชการหรือพนักงานส่วนท้องถิ่น จำแนกตามประเภทตำแหน่ง

โครงสร้างอายุของพนักงานส่วนท้องถิ่น จำแนกตามประเภทตำแหน่งขององค์กรปกครองส่วนท้องถิ่นที่มีผลต่อการบริหารงานบุคคล ซึ่งจะใช้เป็นเครื่องมือในการวิเคราะห์การพัฒนาบุคลากรต่อการเปลี่ยนแปลงของสังคมผู้สูงวัยในองค์กรปกครองส่วนท้องถิ่นและช่องว่างระหว่างวัยที่เกิดขึ้นในองค์กรปกครองส่วนท้องถิ่น โดยผู้ที่ใกล้เกษียณอายุราชการควรได้รับการพัฒนาในหลักสูตรหรือวิธีการพัฒนาที่เหมาะสม และควรกำหนดให้เป็นผู้ถ่ายทอดความรู้ ประสบการณ์ให้กับบุคลากรในองค์กรเพื่อพัฒนาความรู้ได้อย่างต่อเนื่อง

#### ๒.๑๐ การสูญเสียกำลังคนจากการเกษียณอายุในระยะ ๓ ปี

จากการวิเคราะห์การสูญเสียกำลังคนจากการเกษียณอายุในระยะเวลา ๓ ปี ขององค์การบริหารส่วนตำบลสมอพลือ ที่มีผลต่อการบริหารงานบุคคล เพื่อเป็นการวางแผนล่วงหน้าในการกำหนดอัตรากำลังและแผนพัฒนาบุคลากรขององค์กร